

Cours 10

Prise en compte du lecteur et réécriture d'une lettre d'opinion (2 de 3)

Stratégie travaillée

Je pense aux caractéristiques de mon lecteur et aux façons de l'interpeler pour le convaincre de mon opinion.

Préparation du matériel

Pour l'enseignante

- Le tableau d'ancrage « mon lecteur » (p. 27 des documents à projeter)
- Le tableau à double entrée « les caractéristiques de mon lecteur et les manières de l'interpeler » rempli au cours 1 (p. 28 des documents à projeter)

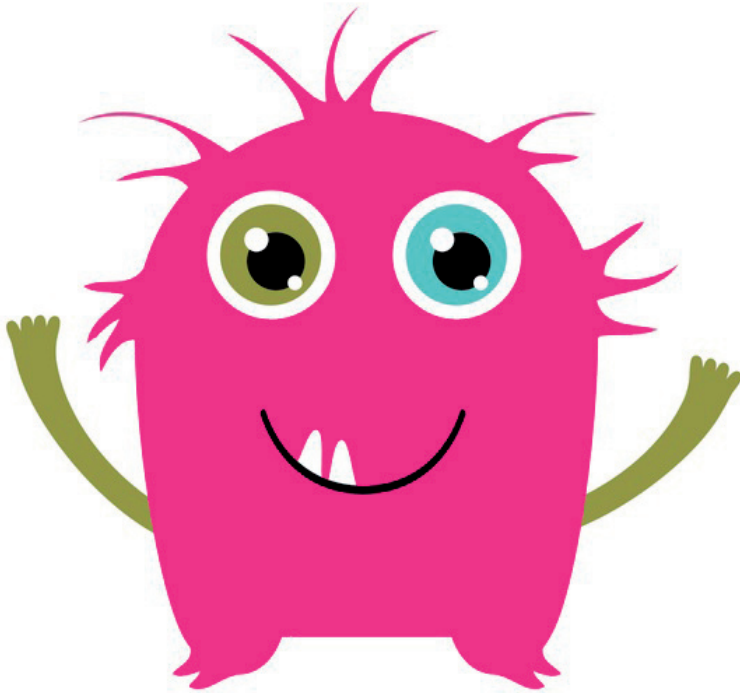
Pour les élèves

- Le tableau d'ancrage « mon lecteur » (en annexe ou p. 31 du cahier de l'élève)



1. Deuxième pratique guidée concernant la cohérence, la structure de la lettre d'opinion et la prise en compte du lecteur

Les élèves vont travailler à améliorer la prise en compte du lecteur dans la lettre réécrite au cours précédent. Pour ce faire, revoir avec les élèves le tableau d'ancrage « mon lecteur » (p. 31 du cahier de l'élève). S'appuyer sur le tableau à deux colonnes rempli au cours 1 en le projetant à l'avant de la classe.



Pour **convaincre** mon **lecteur** de mon **opinion**



Je **pense**

à mon **lecteur** et
à ce que je connais
de lui



J'**interpelle**

mon **lecteur**
à différents endroits
dans ma lettre

“

- Qu'est-ce qui est important pour lui?
- Qu'est-ce que je pourrais écrire pour le convaincre ?

”

“

- Chère Madame Rodrigue...
- Que pensez-vous d'une cour d'école sans déchets ?
- N'oubliez pas que...
- Madame la directrice,
je vous remercie de...

”

Voici des pistes pour guider ce retour sur le tableau d'ancrage :

- Tout le monde dans la classe a le même lecteur, la directrice/le directeur de notre école. Nous avons listé différentes façons de l'interpeler qui apparaissent dans la colonne de droite du tableau.
- Nous nous étions aussi interrogés sur ce qui est important pour notre directrice concernant la question des cellulaires : est-ce qu'une directrice a les mêmes intérêts que les élèves de 5^e année? Est-ce que pour elle, il est important d'avoir son cellulaire en classe pour envoyer des *streaks* à ses amis?
- Nous avons listé ce qui nous apparaissait important pour elle dans la colonne de gauche du tableau rempli au premier cours.

Caractéristiques de mon lecteur Ce qui est important pour lui par rapport au thème	Façon d'interpeler mon lecteur
<ul style="list-style-type: none"> • Directrice de mon école, c'est un adulte; • Personne importante, je dois donc rester très poli; • Elle pense à l'apprentissage de ses élèves, au contrôle des cellulaires dans l'école; • Elle veut faire des économies; • Elle tient à ce que tout le monde se comporte bien en classe. • Pour elle, la communication entre amis n'est pas une bonne raison pour laisser entrer les cellulaires à l'école. 	Madame Rodrigue... Vous... Chère directrice... Madame la directrice...

Inviter les élèves à vérifier individuellement deux éléments par rapport à la prise en compte du lecteur :

- Est-ce que l'auteur interpelle assez souvent son lecteur dans sa lettre (pas juste au début et à la fin, mais aussi dans les paragraphes)?
- Est-ce que les raisons et les justifications de l'auteur sont importantes pour le lecteur? Est-ce qu'elles vont pouvoir le convaincre?

Les élèves notent les points à améliorer vis-à-vis de chaque paragraphe.

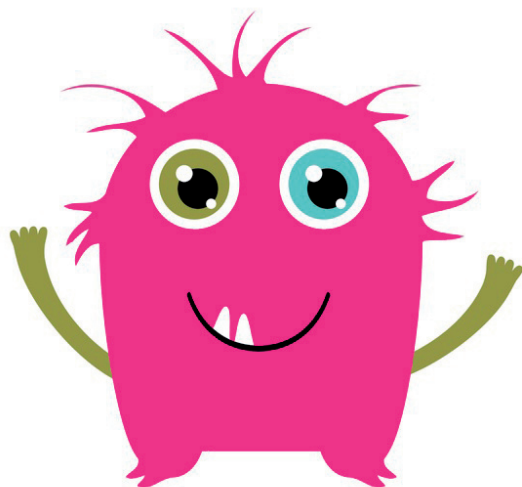
Ils peuvent ensuite soit insérer leurs ajouts ou leurs modifications dans la version réécrite de leur lettre ou réécrire sur une autre feuille une autre version d'une section ciblée qui inclut les modifications souhaitées.



2. Synthèse de la séance

Indiquer aux élèves qu'ils auront à écrire une nouvelle lettre d'opinion très bientôt et qu'ils devront avoir bien en tête les forces et les faiblesses de la première lettre écrite par rapport à la prise en compte du lecteur. Ils pourront ainsi récupérer leurs bons coups et tenter d'améliorer ce qui a moins bien fonctionné.

Stratégie Mon lecteur



Pour **convaincre**
mon **lecteur** de
mon **opinion**



Je **pense** à mon **lecteur** et à ce que je connais de lui



J'**interpelle** mon **lecteur** à différents endroits dans ma lettre



- Qu'est-ce qui est important pour lui?
- Qu'est-ce que je pourrais écrire pour le convaincre ?



- Chère Madame Rodrigue...
- Que pensez-vous d'une cour d'école sans déchets ?
- N'oubliez pas que...
- Madame la directrice, je vous remercie de...



Je pense aux caractéristiques de mon lecteur et aux façons de l'interpeler pour le convaincre de mon opinion

Quoi faire ?



à mon **lecteur** et à ce que je connais de lui.



mon **lecteur** à différents endroits dans ma lettre d'opinion.

Comment ?

Avant d'écrire ma lettre d'opinion :

- Je fais la liste des caractéristiques de mon lecteur :
 - Qui est mon lecteur ?
 - Que fait-il dans la vie ?
 - Quels sont ses intérêts ?
 - Qu'est-ce qui est important pour lui par rapport au thème de ma consigne d'écriture ?
- Je me place dans la peau de mon lecteur pour vérifier si j'ai des chances de le convaincre de mon opinion :
 - Est-ce que mon lecteur sera d'accord avec mon opinion ?
 - Avec quelles raisons j'ai le plus de chances de le convaincre de mon opinion ?

Pendant que j'écris ma lettre d'opinion :

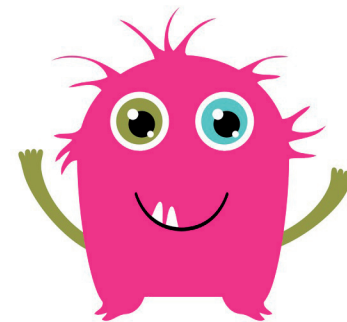
- J'insère dans mon texte des passages qui montrent que je connais bien mon lecteur et ce qui est important pour lui.
- Je choisis des raisons qui ont des chances de convaincre mon lecteur.

Après avoir écrit ma lettre d'opinion :

- Je la relis en surlignant les différents passages où je pense avoir tenu compte d'une caractéristique de mon lecteur.
- Si je ne trouve aucun passage où j'ai tenu compte de mon lecteur, je reformule un passage que j'ai déjà écrit pour qu'il soit plus convaincant pour mon lecteur.

- Je le salue au début et à la fin de la lettre d'opinion.
- J'utilise le « tu » ou le « vous » selon ce qui est le plus approprié (le tutoyer ou le vouvoyer).
- J'interpelle directement mon lecteur à quelques reprises dans mon texte pour qu'il se sente plus concerné (ex. : Qu'en pensez-vous, madame la directrice?).

Penser aux caractéristiques de mon lecteur et à des manières de l'interpeler



Pour planifier l'écriture d'une lettre d'opinion, il est important de se demander qui est notre lecteur et de réfléchir à des façons de l'interpeler.

Note des idées dans le tableau en lien avec la consigne d'écriture suivante :

*Ton école veut ajouter trois heures d'éducation physique par semaine.
Par contre, du temps sera enlevé aux cours de français, d'anglais et de mathématiques. Es-tu d'accord? Écris à ton directeur ou à ta directrice d'école pour la convaincre de ton opinion.*

Caractéristiques de mon lecteur/ ce qui est important pour lui par rapport au thème	Façons d'interpeler mon lecteur